

# AUF GLASFASER- TECHNIK KÖNNEN SIE BAUEN

Informationen für Bauherren



ERLEBEN, WAS VERBINDET.



# INHALTSVERZEICHNIS

Der moderne Hausanschluss hat viele Vorteile.....	4
In vier Schritten zum Glasfaseranschluss .....	5
1. Von der Grundstücksgrenze zum Keller/Hausanschlussraum.....	6
2. Im Keller/Hausanschlussraum .....	7
3. Vom Keller/Hausanschlussraum in die Wohnung .....	8
4. In der Wohnung.....	10

# DER MODERNE HAUSANSCHLUSS HAT VIELE VORTEILE

**SCHNELL,  
SICHER,  
GÜNSTIG**

Was als Medium für die Datenübertragung auf langen Strecken schon seit geraumer Zeit Standard ist, findet jetzt auch den Weg in die Häuser und Wohnungen: die Glasfaser. **Die Technologie garantiert deutlich höhere Übertragungsraten als das bekannte Kupferkabel.**

Wir führen die Glasfaserleitung bis in Ihr Haus. Internet mit Highspeed, Fernsehen in Full HD und Telefonieren mit höchster Sprachqualität – das gibt es alles gleichzeitig über einen Anschluss. Denn mit dem modernen Glasfasernetz der Telekom werden Download-Raten von bis zu 200 MBit/s und Upload-Raten von bis zu 100 MBit/s möglich.

Wer baut, muss rechtzeitig planen. In allen Fragen zum modernen Hausanschluss unterstützen wir Sie mit dieser kleinen Broschüre, die Ihnen in **vier übersichtlichen Schritten alle wichtigen Informationen zum Thema Glasfasertechnik beim Bauvorhaben** zusammenfasst.

**Zu viel Technik?** Unser Experten-Team ist gern für Sie persönlich da. Rufen Sie einfach die **kostenfreie Bauherren-Hotline 0800 33 01903** an.

**Wichtig:** Bevor unsere Techniker mit der Verlegung der Glasfaser beginnen können, benötigen wir Ihre schriftliche Vereinbarung (NVGG = Nutzungsvereinbarung für lichtwellenleiterbasierte Grundstücks- und Gebäudenetze). **Bitte rufen Sie uns an.**

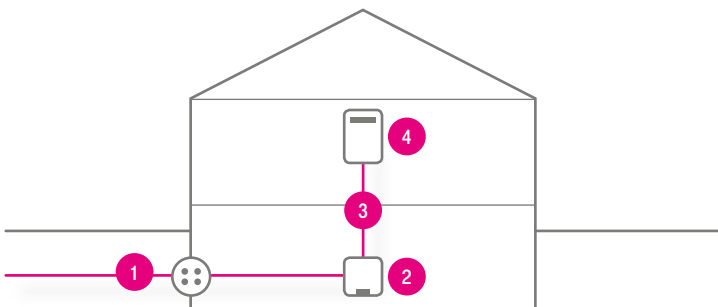
# IN VIER SCHRITTEN ZUM GLASFASERANSCHLUSS

Ihr Haus oder Ihr Bauvorhaben befindet sich in einem Glasfaserausbaugebiet.

## Wie kommt das Glasfasernetz zu Ihrem Grundstück oder in Ihr Haus?

Hier erfahren Sie alles, was Sie wissen müssen. Von den technischen Informationen bis hin zu konkreten Punkten, die Sie bei der Planung Ihres Bauvorhabens beachten sollten.

Wir haben diese Informationen in **vier übersichtliche Schritte** aufgeteilt.



- 1** Von der Grundstücksgrenze zum Keller/Hausanschlussraum (s. Seite 6)
- 2** Im Keller/Hausanschlussraum (s. Seite 7)
- 3** Vom Keller/Hausanschlussraum in die Wohnung (s. Seite 8)
- 4** In der Wohnung (s. Seite 10)

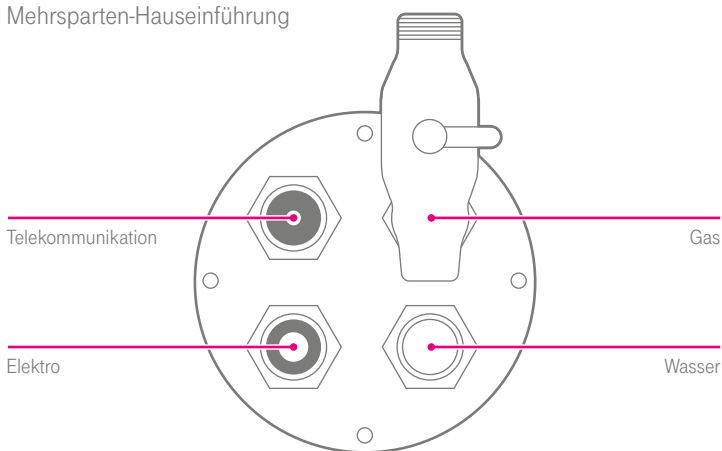
# 1. VON DER GRUNDSTÜCKSGRENZE ZUM KELLER/HAUSANSCHLUSSRAUM

Die Glasfaserleitung verlegen wir für Sie unterirdisch im SpeedNet-Rohrverband. Das sind zwei Röhren mit je 7 mm Außendurchmesser. Dafür brauchen wir einen offenen Kabelgraben (mindestens 30 cm breit und 60 cm tief) von der Grundstücksgrenze bis zur Hauseinführung.

Alternativ reicht ein Leerrohr mit einer Mindestgröße von 7,5 cm Innendurchmesser (DN 75).

Wir empfehlen für alle Ihre Versorgungsleitungen eine im Handel erhältliche **Mehrsparten-Hauseinführung**. Der Mehrsparten-Hausanschluss bietet **eine komfortable Kombilösung** für Strom und Telekommunikation/Multimedia sowie für die Leitungen von Erdgas und Wasser an einer Stelle in das Haus. Infos dazu gibt es über den Fachverband Hauseinführungen für Rohre und Kabel unter [www.fhrk.de](http://www.fhrk.de)

Mehrsparten-Hauseinführung

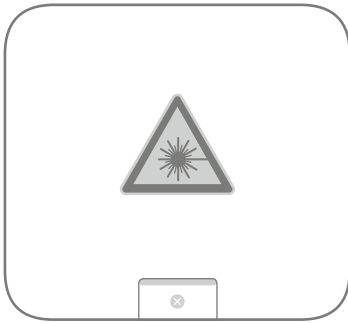


## Plant Ihr Stromnetzbetreiber eine Zuleitung zu Ihrem Haus?

Bitte geben Sie uns frühzeitig Bescheid (mind. zwölf Wochen vorher), damit unsere Techniker möglichst zeitgleich die Glasfaser verlegen können.

## 2. IM KELLER/HAUSANSCHLUSS-RAUM

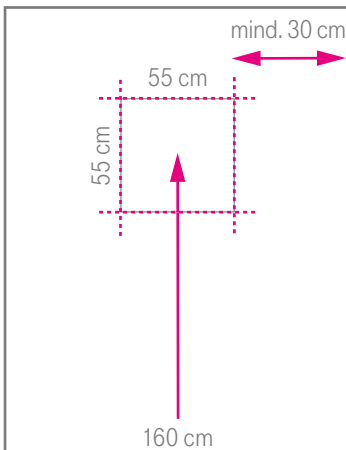
Unsere Techniker installieren im Keller/Hausanschlussraum **einen Abschlusspunkt**, die sogenannte **OneBox**. Falls das Gebäude über keinen Keller verfügt, legen Sie einen Raum für den Hausanschluss fest.



Pro Gebäude/Hausnummer ist eine OneBox erforderlich. Dies gilt auch bei einem gemeinsam genutzten Hausanschlussraum.

Bitte halten Sie neben der Hauseinführung eine Fläche von mindestens 55 x 55 cm für die Montage der OneBox frei.

Beachten Sie bitte auch die Mindestabstände in der Zeichnung:



### Keller/Hausanschlussraum

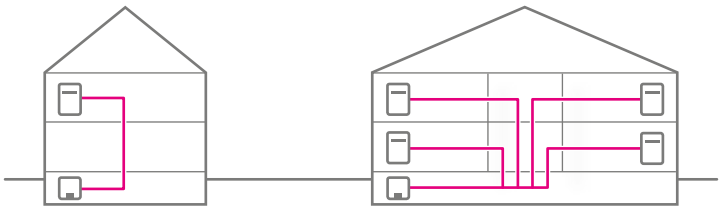
- Freifläche: 55 x 55 cm
- in ca. 160 cm Arbeitshöhe
- mind. 30 cm von jeder Ecke entfernt

# 3. VOM KELLER/HAUSANSCHLUSS- RAUM IN DIE WOHNUNG

Unsere Techniker installieren das Glasfasernetz in Ihrem Gebäude bis in die Wohnung.

Dafür brauchen wir ein **Leerrohrsystem (DIN 18015)** vom Glasfaserabschlusspunkt im Keller bzw. Hausanschlussraum bis in die Wohnungen. Bitte verwenden Sie Leerrohre mit Zugdraht und beachten Sie als Mindestbiegeradius den fünffachen Rohrdurchmesser.

Bei **Ein- und kleinen Mehrfamilienhäusern** wird vom Abschlusspunkt im Keller bzw. Hausanschlussraum zu jeder Wohnung ein durchgehendes Leerrohr benötigt.



## TIPP:

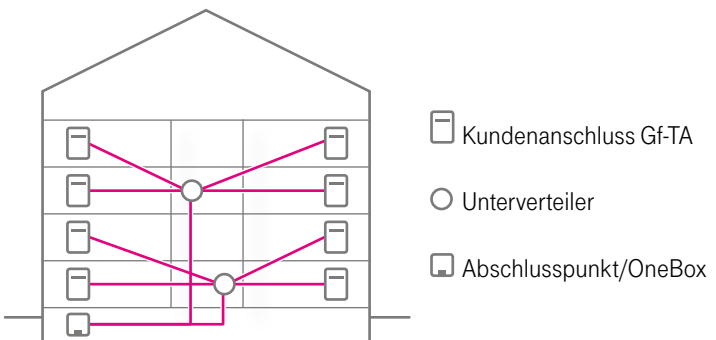
- Im Glasfasernetz gibt es ausschließlich zukunftsfähige IP-basierte Anschlüsse.
- Auch in glasfaserversorgten Gebäuden gibt es heute bereits Möglichkeiten, Sonderdienste zu realisieren (Aufzugsnotruf, Brandmeldeanlagen).
- Fragen Sie uns, wir beraten Sie gern dazu.



Bei **sehr großen Mehrfamilienhäusern**, die einen Steigleitungsbereich erfordern, wird ein Installationsschacht benötigt.

**Der Schacht muss ein oder mehrere Kabel von 2,5 bis 10 mm Stärke und ggf. auch den Unterverteiler aufnehmen können.**

Bitte nehmen Sie in diesem Fall Kontakt mit uns auf.



Idealerweise wird die Glasfaser-Teilnehmeranschlussdose (Gf-TA) in der Wohnung im selben Raum wie der Router und das TV-Gerät vorgesehen.

Für die weitere wohnungsinterne Verkabelung ist der Wohnungseigentümer zuständig. **Gern bieten wir Ihnen eine Lösung an.**

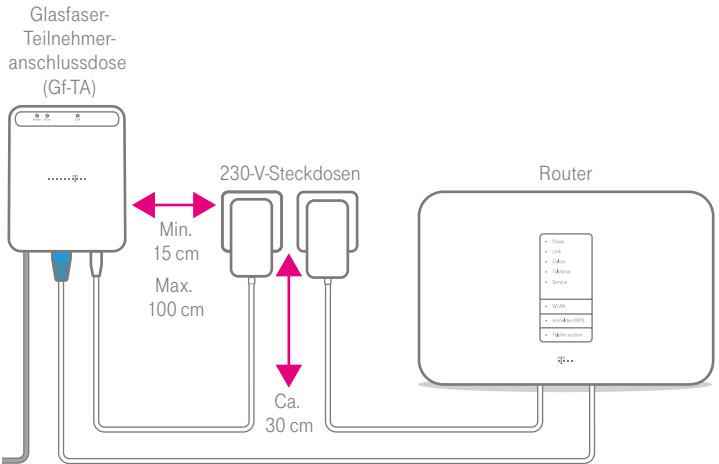
**Wichtig:** Wenn kein Leerrohr vorhanden ist, haben wir nur die Möglichkeit, die Glasfaserleitung auf Putz und ggf. in einem Metallkanal zu verlegen.

# 4. IN DER WOHNUNG

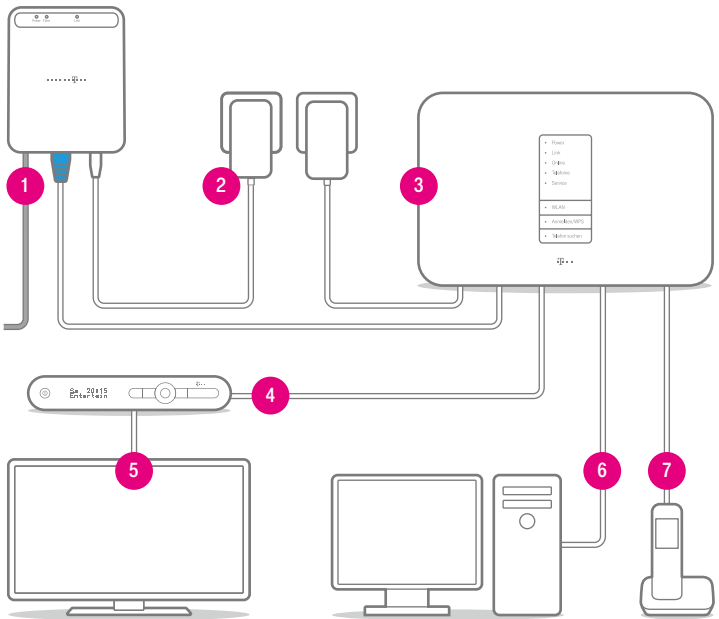
Die Glasfaser endet in der Wohnung in der **Glasfaser-Teilnehmeranschlussdose (Gf-TA)** mit integriertem optischem Netzabschluss. **Diese wird von uns gestellt und auch montiert.**

Bitte bereiten Sie dafür eine handelsübliche einzelne tiefe Schalterdose (keine Doppeldose) vor, auf der unser Techniker die Gf-TA anbringen kann.

Außer der Einzeldose benötigen wir noch zwei 230-V-Steckdosen für den Gf-TA und den Router. Installieren Sie bitte die Steckdosen mit einem Mindestabstand von 15 cm und einem Höchstabstand von 100 cm zur Gf-TA.



**Ein Anschluss für alles.** An die Glasfaser-Teilnehmeranschlussdose (Gf-TA) können Sie den Router und daran alle Telekommunikations- und Multimedia-Geräte anschließen.



- 1 Glasfaser mit Stecker für Teilnehmeranschluss
- 2 Netzteil der Glasfaser-Teilnehmeranschlussdose (Gf-TA)
- 3 Router für den Glasfaseranschluss (z. B. Speedport)
- 4 IPTV-Set-Top-Box (z. B. Entertain Media Receiver)
- 5 TV-Gerät
- 6 Computer
- 7 Telefon

# DER KOMPLETTE SERVICE AUS EINER HAND

Bei der Telekom Bauherren-Hotline sind Sie immer bestens beraten. Sie haben Ihren kompetenten Ansprechpartner, der Sie gern über alles informiert. Vom Hausanschluss bis hin zum passenden Endgerät.

Besuchen Sie unsere Website unter  
**[www.telekom.de/bauherren](http://www.telekom.de/bauherren)**

Oder rufen Sie uns an unter der  
**kostenfreien Bauherren-Hotline 0800 33 01903**

## HERAUSGEBER:

Telekom Deutschland GmbH  
53262 Bonn

